

Keuhkokaavion periaatekuva

Olli Kivisen lähiösuunnittelun mallit

Juho Rajaniemi

Professori Olli Kivistä (1921–1999) on kuvailtu avoimeksi ja värikkääksi persoonaksi, jonka nimi heittää joko vahvaa ammatillista kunnioitusta tai vahvaa antipatiaa. Kivisen oma sukupolvi arvosti hänen töidensä laadukkuutta, mutta seuraavan sukupolven ympäristöarvojen näkökulmasta Kivisen työt näyttäytyivät jopa ympäristörikköksenä. Nykynuorta sukupolvea Kivisen suunnitelmien ehdottomuus ja eleganssi sen sijaan puhuttelevat retrohengessä.

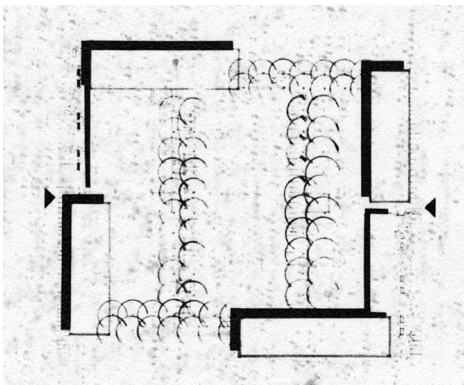
Kivisen vaikutus lähiörakentamiseen hakee vertaistaan. Hänen merkityksensä perustuu yhtäältä lähes kolme vuosikymmentä kestäneeseen opetus- ja tutkimustoimintaan asemakaavaopin professorina Teknillisessä korkeakoulussa sekä toisaalta menestykseen arkkitehtuurikilpailuissa ja laajasti tunnettuihin suunnitelmiin, joista mainittakoon Helsingin Pihlajamäen asemakaava (1956–1960), Helsingin Laajasalon asemakaava (1960–1966) ja Espoon Leppävaaran keskustasuunnitelma (1976–1977). Väheksyä ei myöskään pidä Kivisen taitoa kiteyttää suunnitteluperiaatteitaan yleispäteviksi malleiksi. Näistä kaksi kuuluisinta tunnetaan nimillä keuhkokaavio ja tuulimylykortteli.

Keuhkokaavio ja tuulimylykortteli

Periaatteena keuhkokaaviossa on autoliikenteen ohjaaminen asuinalueen silmukkamaiselle kokoojakadulle yhdestä liittymästä. Tonttikadut lähtevät kokoojakadulta ulkosyöttöisesti kohti alueen keskellä sijaitsevaa virkistysaluetta. Tämän puistomaisen alueen kautta pääsee kävellen ja pyöräillen julkisiin ja yksityisiin palveluihin. Kivinen julkaisi keuhkokaavionsa varsinaisesti Hämeenlinnan yleiskaavassa 1957.[1]

Jo vuotta aiemmin valmistuneessa Lappeenrannan yleiskaavassa, jonka Kivinen laati kotikaupunkiinsa yhdessä Otto-livari Meurmanin kanssa, on Ihalaisen, Voisalmensaaren ja Armilan asuma-
lähiöiden rakenteessa löydettävissä viitteitä keuhkokaaviomalliin.[2] Rakennetussa ympäristössä keuhkokaavion piirteitä oli Kivisen suunnittelemista alueista ensimmäisenä Helsingin Pihlajamäen asemakaavan koillisosassa 1960-luvun puolivälissä. Keuhkokaaviota on käytetty lukuisissa lähiöissä monissa kaupungeissa.

Keuhkokaavion idea ei ollut ainutkertainen oivallus vaan olennaisilta osiltaan sama kuin 1940-luvulla Harvardin yliopistossa Walter Gropiuksen ja Martin Wagnerin johdolla laaditussa kaupunkisuunnitelmassa, joka esitellään Otto-livari Meurmanin Asemakaavaopissa.[3] Keuhkokaavio sekä siihen liittyvät hajakeskitetyn kaupungin kaavio ja asuinalueiden käyttöesimerkit ovat saaneet Hämeenlinnan yleiskaavan muutoin täysin suomenkielisessä selostuksessa ylimääräisen englanninkielisen kuvatekstin.[4] Tätä selittää se, että Kivinen näki aiheessa kansainvälisen tason idean. Asemakaavaoppi on ensimmäinen ja edelleen ainoa suomeksi julkaistu koko yhdyskuntasuunnittelun moninaisuutta käsittelevä oppikirja ja tuttu Kiviselle, kuten kaikille muillekin ajan yhdyskuntasuunnittelijoille.



Tuulimyllykorttelin periaatekuva Kemian keskustan asemakaavakilpailun aineistosta vuodelta 1962.

Kivinen työryhmineen esitteli niin kutsutun tuulimyllykorttelin Kemian keskustan asemakaavakilpailussa 1962. Kemian olemassa olevasta ruutukaavarakenteesta johtuen Kivisen esimerkkikortteli on suuri, noin 90 x 100 metriä. Tuulimyllykorttelin ideana oli muodostaa eräänlainen umpikortteli korttelin neljälle sivulle ja nurkkiin rakennettavien kolmikerroksisten lamellitalojen ja niihin liittyvien autotallisiipien avulla. Korttelin sisäpuolelle osoitettiin autopaikkoja, jotka erotettiin keskusviheriöstä puurivien avulla. Sisäänajo oli korttelin keskeltä kahdelta vastakkaiselta puolelta. Puita käytettiin tuulimyllykorttelissa myös katuistutuksina sekä jalankulku- ja oleskelutilojen rajaajina. Asuinkorttelin neljällä sivulla olivat rakennukset, joiden keskelle jäi suuri tuulelta suojattu yhteispiha. Korttelista muodostui Kivisen ja hänen oppilaidensa tunnusmerkki.[5]

Kirjoittaja

Juho Rajaniemi, tekniikan tohtori, yhdyskuntasuunnittelun professori, Tampereen yliopisto. Artikkelin perustuu tekijän väitöskirjaan Kasvun kaavoitus. Tapaus Raahe 1961–1996 sekä tätä artikkelia varten tehtyyn tutkimustyöhön.

Artikkeli on julkaistu 2019.

Lähteet

Ilmonen, Mervi 2005: Kivinen, Olli. Kansallisbiografia-verkkójulkaisu. Studia Biographica 4. Helsinki, Suomalaisen Kirjallisuuden Seura. (Viitattu 9.5.2018)

Kivinen, Olli 1956: Lappeenranta yleiskaava 1956.

Kivinen, Olli 1957: Hämeenlinna yleiskaava 1957.

Meurman, Otto-I. 1947: Asemakaavaoppi. Helsinki: Otava.

Vahtera, Kalle & Vahtera, Ulla 2008: Kivinen. Rakennettu ympäristö RY 1/2008, 42–46.

Viitteet

[1] Kivinen 1957, 20.

[2] Kivinen 1956, 55–61.

[3] Meurman 1947, 82.

[4] Kivinen 1957, 21.

[5] Ilmonen 2005.