



Kulttuuritalon konserttisali Helsingissä. Kuva: Kari Pulkkinen, Museoviraston kuvakokoelmat.

## Konserttisalit 1900-luvun jälkipuolella

Riitta Niskanen

*Eri puolilla maata on monikäyttöisiä kulttuuritaloja ja konserttisaleja, joiden rakentamista valtion kulttuuripolitiikka on tukenut. Rakennuksille on asetettu korkeita toiminnallisia, arkkitehtonisia ja kaupunkikuvallisia laatuvaatimuksia. Ensimmäiset konserttitilat on rakennettu keskelle kaupunkirakennetta, kuntakeskusten paraatipaikoille. Monet 1980-luvun kulttuuritalot ovat viherympäristössä ja veden läheisyydessä. 1900-luvun lopulta alkaen konserttisaleja on sijoitettu vanhoihin teollisuusrakennuksiin, joiden historia on tärkeä tekijä uusissa konserttitiloissa.*

### Suomalainen konserttitila kiteytyy

Monitoimitalo on kulttuuritalon peruskonsepti. Yksinomaan musiikin esittämiseen, harjoitteluun ja opettamiseen tarkoitetut rakennukset ovat poikkeuksia. Eri toimintojen yhdistäminen samaan rakennukseen ja tilaan on mahdollistanut pientenkin kuntien kulttuuritalot, ja musiikkisaleja löytyy ympäri Suomen. Erityisesti 1980-luvun talouden nousuvaiheessa kulttuuri hakeutui liike-elämän kanssa saman katon alle. Ensimmäisetkin konserttitalot sijoitettiin yhteen yritystoiminnan kanssa. Oppilaitokset, kunnallishallinto ja kongressikeskukset toimivat tyypillisesti musiikkielämän kanssa samoissa tiloissa.



Sibelius-Akatemian 1931 valmistunut juhlasali Helsingissä on Suomen ensimmäinen varta vasten musiikin esittämiseen ja kuuntelemiseen rakennettu konserttisali. Kuva: Museovirasto / Viljo Pietinen.

Sibelius-Akatemian juhlasali Helsingissä on ensimmäinen varta vasten konserttikäyttöön suunniteltu tila. Arkkitehti Eino Forsmanin piirtämä ja 1931 valmistunut Sibelius-Akatemia oli oppilaitos, johon salin ja luokkien lisäksi sijoitettiin ravintola, liiketila ja johtajan asunto. Monitoimitalosta tuli tämän jälkeen suomalainen konserttitilamalli.

Viipurin konserttitalosuunnitelma antoi suunnan ja identiteetin konserttitaloille. Arkkitehdit Ragnar Ypyä ja Martta Martikainen-Ypyä esittelivät sen *Arkkitehti*-lehdessä 1942. Rakennukseen suunniteltiin konserttisalin ohella myös musiikkiopisto. Viuhkan muotoinen sali korostui rakennuksen ulkoarkkitehtuurissa. Sisäänkäyntiä oli painotettu näyttävällä katosrakenteella. Lämpöön kolmen lasiseinän kautta yleisön ihailtavaksi olisi tarjoutunut Viipurin keskeinen kaupunkimaisema, Torkkelinpuisto kirjastoineen ja Koulukentät pitkin perspektiiveineen.<sup>1</sup>



Viipurin toteutumattomaksi jäänyt konserttitalosuunnitelma oli ensimmäinen määrätietoinen konserttitalosuunnitelma Suomessa. Sen hahmo näkyy ensimmäisessä toteutuneessa konserttitalossa Turussa. Kuva: *Arkkitehti*-lehti 1942. Arkkitehtuurimuseo.

Viipuri-ehdotuksella on kaksi ilmeistä esikuvaa, Göteborgin ja Helsingborgin konserttitalot Ruotsissa. Varsinkin Göteborgin perusratkaisu laatikkomuotoineen, lasiseinineen ja kattokohokkeineen näyttää innoittaneen Ypyöitä, ja lämpöön suuri kaareva porrassommitelma on samanlainen.

Viipurin suunnitelmalla oli suora yhteys ensimmäisiin konserttitaloiksi kutsuttuihin rakennuksiin, Turun ja Lahden konserttitaloihin. Turun vuonna 1952 valmistunut, arkkitehtien Risto-Veikko Luukkonen ja Ahti Korhonen suunnittelema konserttitalo muistuttaa Viipuri-suunnitelmaa. Heikki ja Kaija Sirenin suppean arkkitehtuurikilpailun pohjalta piirtämän Lahden konserttitalon rakennutti Viipurin musiikkiopisto, joka oli 1940 muuttanut Viipurista Lahteen ja joka oli ollut Viipurin konserttitalohankkeen moottorina. Molempien hankkeiden taustalla oli vasta päättynyt toinen maailmansota ja sen kirvoittama skandinaavinen ystävyyskaupunkiliike: Turku sai Göteborgilta rahalahjan rakentaakseen ammattikoulun, jonka juhlasalista päätettiin tehdä konserttisali. Ystävyyskaupunki Västerås puolestaan tuki taloudellisesti Lahden konserttitaloa.<sup>2</sup> Lisäksi Lahden rakennushankkeelle myönnettiin valtionapu.<sup>3</sup>

Turun ja Lahden konserttitaloista sukeutui lukuisten toimintojen työssijoja, monitoimitaloja, joiden perusta oli suurelta osin kaupallinen. Molemmissa konserttitaloissa oli musiikkiopisto, elokuvateatteri, keilahalli ja radiostudiot, Lahdessa myös hotelli, ravintola, tavaratalo ja myymälöitä. Konserttielämä etsiytyi vahvempiensa turvaan: liiketoiminnasta ja kunnallishallinnosta tuli rakennushankkeissa sen pysyvä kumppani.



Lahden konserttitalon salin simpukkamuoto lienee ensimmäinen lajissaan Suomessa. Se ilmaisee rakennuksen tehtävän ja julkisen luonteen sekä leimaa vahvasti taloa ympäröivää laajaa avointa kaupunkimaisemaa.  
 Kuva: Lahden rakennusvalvontaviraston arkisto.

## Valtio tukee kulttuuria - orkesteritoiminta kattaa koko maan

Valtion tuki taiteelle kasvoi 1950-luvulla. Tuet vakiintuivat ja muotoutuivat kulttuuripolitiikaksi ja laeiksi 1960-luvulla. Kulttuuri alettiin nähdä olennaisena osana julkisia palveluja, osana modernisaatiota ja hyvinvointivaltiota.<sup>4</sup>

Vuonna 1962 asetettiin komitea, jonka tehtävänä oli laatia ehdotus valtion taidetukien tarkoituksenmukaiseksi kohdentamiseksi. 1968 syntyi laki taiteen edistämisestä. Valtion avustusmäärärahat kohosivat nopeasti, viidessä vuodessa kaksikertaisiksi.<sup>5</sup> Valtion tuki kannusti puolestaan kuntia ottamaan taidelaitoksia hoitaakseen.<sup>6</sup>

Myös orkestereita kunnallistettiin ja kaupunginorkestereita perustettiin, ja niiden toiminta vakiintui.<sup>7</sup> 1965 perustetulla Suomen Sinfoniaorkesterit ry:llä oli alussa 18 jäsenorkesteria ja vuonna 1975 niitä oli jo 29. Vuoden 1998 orkesterilain perusteella valtio takasi tietyn määrän henkilötyövuosia orkestereille.<sup>8</sup>

Konserttitoiminta edellytti musiikin alan ammattikoulutusta. Musiikkioppilaitosten rahoitus ja toimintaperiaatteet määritettiin laeilla 1960- ja 1970-luvun kuluessa.<sup>9</sup> Vuonna 1969 voimaan tullut laki musiikkioppilaitosten valtionavusta käynnisti ripeän kasvun oppilaitosten määrässä koko maassa. Pelkästään vuosina 1960–1969 perustettiin yhteensä 30 uutta, edelleen toimivaa musiikkioppilaitosta. Joitakin uusia oppilaitoksia konserttisaleineen rakennettiin, kuten Teuvo Viitasen Tampereen kaupungin arkkitehtiosastolla suunnittelema Tampereen konservatorio 1974. Lainsäädännön ansiosta kunnat lisäsivät tukeaan oppilaitoksille ja kunnallistivat yksityisiä oppilaitoksia. Opetus ulottuu musiikkikoulusta korkeakouluun asti, minkä tuloksena musiikkialalle on valmistunut päteviä soittajia, laulajia, säveltäjiä ja kapellimestareita.<sup>10</sup>

Suomessa on eri puolilla maata kansainvälisen mittapuun mukaan paljon säännöllisesti konsertoivia sinfoniaorkestereita ja kokoonpanoltaan pienempiä soitinyhtyeitä sekä niillä laaja yleisö. Konserttitalo ei tästä huolimatta ole meillä kehittynyt omaksi rakennustyyppikseen toisin kuin monissa Euroopan maissa.

## Taiteen tilojen rakentaminen osana kulttuuripolitiikkaa

Kulttuuripolitiikan ratkaisut ja valtion tuki taiteelle lisäsivät kulttuurilaitosten rakentamista. Uudisrakennukset ovat virkistäneet monen paikkakunnan kulttuurielämää kesäjuhlineen ja

kulttuuriviikkoineen.<sup>11</sup> Tasa-arvopyrkimyksenä voi nähdä myös Radion sinfoniaorkesterin maakuntakonsertit, jotka alkoivat vuonna 1953 Turun konserttitalosta.<sup>12</sup>

Konserttikäyttöön suunnitelluissa tiloissa on omat toiminnalliset vaatimuksensa. Niissä esiintyjien ja yleisön liikkumisen reitit erotetaan toisistaan. Esiintyjillä on oma sisäänkäynti, harjoitus- ja pukeutumistilat ja niistä kulku salin esiintymislavalle. Soitinten ja muun esiintymiskaluston varastointi ja kuljetusreitit ovat nekin näyttämön taustatiloissa.

Yleisö saapuu konserttiin pääsisäänkäynnistä. Yleisöpalvelutilojen, kuten vaatesäilytyksen kautta yleisö käy lämpiöön, joka on avara parveilu- ja tarjoilutila. Lämpiöstä on sisäänkäynnit konserttitalin porrastetun katsomon eri osiin. Yleisö on liput lunastaessaan hyväksynyt katsomoon rakennetun hierarkian: parhaat istumapaikat maksavat enemmän kuin uloimpien laitojen paikat. Katsomon yhteydessä on tekniikan tila, josta äänentoisto, valaistus ja muu esitystekniikka koordinoitaa. Konserttitali on suljettu tila, jossa esiintyjät ja yleisö kohtaavat. Tärkeintä on, että salissa kaikki näkevät ja kuulevat esityksen: yleisön ja esiintyjien vuorovaikutuksella on konsertissa keskeinen elämysarvo.

## **Alvar Aallon suunnittelemat kulttuuritalot - yksityiskohdista kaupunkirakenteisiin**

Arkkitehti Alvar Aalto suunnitteli uransa aikana useita kulttuurirakennuksia, ensimmäiset konserttitalit 1950-luvulla.<sup>13</sup> Helsingin Kulttuuritalo, Seinäjoen hallinto- ja kulttuurikeskus ja Jyväskylän yliopistokampuksen arkkitehtuurikilpailujen voittaneet suunnitelmat sekä Helsingin Finlandia-talon ensimmäiset luonnokset. Aallon piirtämät konserttitalit Kuopioon ja Ouluun jäivät toteutumatta.



Finlandia-talon konserttitali.  
Kuva: Teuvo Kanerva,  
Museoviraston kuvakokoelmat.

Aalto mieltä viuhkamallisiin musiikkisaleihin, joiden akustiikkaa pidetään onnistuneena, mikäli ne ovat Kulttuuritalon tapaan pienikokoisia. Kulttuuritalon sali on suunniteltu monenlaiselle musiikille. Ääniheijastusten säätelyssä on käytetty muun muassa polveilevia muotoja ja rakenteita. Akustikko Paavo Aarni oli varhaisten konserttitalojen käytetyin asiantuntija. Suuremmissa viuhkasaleissa ääniheijastuksia on hankala hallita, ja niiden suosio hiipui 1960-luvulla.<sup>14</sup> Aalto suosi viuhkamallia kaikesta huolimatta, kenties kiinnostavan muodon vuoksi.<sup>15</sup>

Aallon arkkitehtuuri kiinnittyy ympäristöön: kaikki hänen suunnittelemansa konserttitalit ovat osa laajempaa kokonaisuutta, jota hän on jäsenellyt rakennuksen hierarkiasta, luonteesta ja tehtävästä käsin.



Kulttuuritalon vapaamuotoinen saliosa on punatiiltä. Kuva: Liisa Tuomikoski, Museoviraston kuvakokoelmat.

Kuopion toteutumaton teatteri- ja konserttitalo on yhdistetty vanhaan raatihuoneeseen korostamaan olemassa olevaa kaupunkirakennetta, Helsingin Kulttuuritalon arkkitehtuurin saneli ahdas ja kalliainen tontti, tarinan mukaan talon vapaita muotoja inspiroi viereinen Linnanmäki.<sup>16</sup> Seinäjoen kaupungintalon saliosa kohoaa muuta rakennusta ylempänä ja huipentuu hulmuavaan muotoon, jonka alla on valtuusto- ja konserttitalo. Tornimainen saliosa on Aallon itsensä sanoin ”administraation pääsymboli”.<sup>17</sup>

Jyväskylän kampusalueen esikuva oli Rooman Palatinus, palatsikukkula. Kampuksen sisääntulo muodosti Aallon hahmotelmassa kaupungin pääkadun jatkeen. Vanhat seminaarirakennukset puistoineen ja urheilualueineen liitettiin osaksi kokonaisuutta.<sup>18</sup> Rovaniemellä tunturisiiluetilla katettu Lappia-talo liittyy puolestaan Aallon toisen maailmansodan jälkeen aloittamaan kaavoitustyöhön, jonka osana syntyi kansalaisaukiota kiertävä kulttuurikeskus, Aallon mukaan ”kaupungin sisäiset ääriviivat”.<sup>19</sup>

Finlandia-talon ympäristö on osa itsenäisyyden symboliksi hahmoteltua pääkaupungin uutta keskustaa, jota oli monen arkkitehdin voimin suunniteltu 1900-luvun alusta lähtien ennen Finlandia-taltoa.<sup>20</sup> ”Modernin demokraattisen Suomen keskellä nouseva kimalteleva jäävuori”<sup>21</sup> kohtasi ympäristönsä monin viittein: kuvajaisena vedessä, muunnelmina Kansallismuseon tornin kulumista, sinivalkoisin värein. Kokonaistaideteos oli valmis 1975, jolloin talossa järjestettiin Euroopan turvallisuus- ja yhteistyökokous. Finlandia-talo on tunnettu kongressitalana, mutta sen

akustiikka ei onnistunut konserttisalina. Aalto torjui akustikon neuvot kaventaa orkesteriestradia ja kokeilla ääniheijasteita pienoismallin avulla.<sup>22</sup>

Aukio on Aallon arkkitehtoninen ja filosofinen mieliteema, joka on kaikissa Aallon konserttitilasuunnitelmissa ja virittää saapujan rakennuksen tunnelmaan. Aukio on joko rajattu piha kuten Kulttuuritalossa tai laaja, antiikin agoran innoittama tori, kuten Jyväskylässä, Rovaniemellä ja Seinäjoella, jossa aukio jatkuu vielä erilliseen avoimeen pilarihalliin painottaen muinaista esikuvaansa.



Rovaniemen Lappia-talo on osa Alvar Aallon hahmottelemaa kulttuurikeskusta, joka käsittää kaupungintalon, kirjaston ja teatteri-konserttitalon sekä kaupunkiaukion. Lappia-talon katon viisi tunturimuotoa merkitsevät lämpion, näyttämön, suuren salin, kongressisalin ja pienen musiikkisalin sijainnin. Kuva: Teuvo Kanerva, Museoviraston kuvakokoelmat.

Lämpiot ovat monikäyttötiloja, joissa voi tavata ihmisiä. Arkkitehti suosi polveilevia, pilarien jakamia tiloja, jotka avautuvat luontonäkymään. Aallon tyyppiaihe ovat ritualistiset portaikot, jotka muodostavat usein valeperspektiivin, kuten Kulttuuritalossa, vahvan eteenpäin työntävän voiman, kuten Finlandia-talon kattomuotojen ja porrasaskelmien sommitelma, tai rytmisen leikin Lappia-talon keskenään limittäin asetettujen portaikkojen tapaan.

Sali on pääosassa ja rakennustaiteellinen teho estradissa. Finlandia-talon pääsalin reliefit ja vinot parvet suuntaavat katseen esiintymiskorokkeelle, Kulttuuritalossa pienenevässä kehässä toistuvat penkkirivit ja Jyväskylän yliopiston juhlasalissa putoava kattorakenne painottavat konserttitilan polttopistettä. Kuva: 1960-luvun lopulla Kulttuuritalossa esiintyivät jazzin tulevat legendat. Kari Pulkkinen, Museoviraston kuvakokoelmat.

## **Valtion tiede- ja aluepolitiikkaa - konserttisaleja rakennetaan uusiin kaupungintaloihin ja yliopistoihin**

Konserttisalit sisältyivät 1960- ja 1970-luvuilla suuriin rakennuskokonaisuuksiin, ennen kaikkea kaupungintaloihin, yliopistoihin ja korkeakouluihin.<sup>23</sup>

Kouvolan ja Lappeenrannan kaupunkien suuria keskustauudistuksia olivat kaupungintalot. Kouvolaan kaupungintalon arkkitehti Juha Leiviskä hahmotteli eurooppalaisen kaupunkikulttuurin mukaisesti aukioista ja toreista lähtevän sisentyvän ja tihentyvän tilasarjan, joka huipentuu kaupungintalon kahden ylimmän kerroksen saliin.<sup>24</sup> Vuonna 1968 valmistunut kaupungintalo ja sen ympäristö ovat hienoja esimerkkejä pienimuotoisesta kaupunkisuunnittelusta ja pikkukaupungin kulttuuritalasta.

Lappeenrannan kaupungintalokokonaisuus puolestaan ilmentää teknokraattista suunnitteluajattelua. Lappeenranta-sali ei näy ulospäin, vaan on osa betonikansien, katutunneleiden, hallintotilojen ja marketien kudelmää. Lappeenrannan kaupungintalon suunnitteli Arkkitehtitoimisto Castrén – Jauhiainen – Nuuttila.<sup>25</sup>



Kouvolan kaupungintalon kellotorni, pylväiköt ja kansalaisaukion vesiaihe ovat klassisia kaupunkitilan elementtejä. Valtuustosalin kuutiomuoto näkyy rakennuksen ylimpänä tilana sekä fyysisesti että symbolisesti, musiikkisali ei. Kuva: Teuvo Kanerva, Museoviraston kuvakokoelmat.

Oulun yliopisto perustettiin 1959, ja 1960-luvun kuluessa perustettiin Lappeenrannan, Kuopion ja Joensuun korkeakoulut sekä Jyväskylän ja Tampereen yliopistot. Valtion tiede- ja aluepolitiikka tuottivat yliopistoihin juhlasaleja, joissa akateemiset rituaalit ja musiikki saivat yhteiset kehukset, ja julkiset konsertit palasivat niissä syntysijoilleen.<sup>26</sup> Joensuun, Jyväskylän ja Tampereen saleista tuli rakennusten valmistumisvaiheessa kaupunkien sinfoniaorkestereiden kotisaleja.

Tampereen yliopisto<sup>27</sup> rakennettiin kaupungin tontille. Suunnittelukilpailun voitti arkkitehti Toivo Korhonen, joka piirsi yliopistolle pelkistetyn ja matalan rakennuksen. Rakennus koostuu kahdesta toisiaan vastaan kohtisuorasti sijoitetusta osasta, jotka lävistävät toisensa kultaisen leikkauksen suhteessa. Leikkauskohdassa ovat luentosalit. Juhlasalin yllä on palkkirivistö, joka merkitsee salin paikan ulkoarkkitehtuurissa. Sisustusarkkitehti Esko Pajamies suunnitteli yliopiston sisätilat pienimpiä yksityiskohtia, kuten tuhkakuppeja ja vaatesäilytyslappuja myöten noudattaen rakennuksen niukkuuden estetiikkaa.<sup>28</sup>

Joensuun yliopiston kolmessa vaiheessa 1970- ja 1980-luvulla valmistunut kampusalue sijaitsee kaupungin arvotontilla, kaksi kirkkoa yhdistävän, pääkatua risteävän puistovyöhykkeen päätepisteenä, vastapäätä kaupungintaloa. Yliopistokompleksia ja Eliel Saarisen suunnittelemaa kaupungintaloa yhdistää rakennusmateriaali, punatiili. Jan Söderlundin, Erkki Valovirran ja Risto Marilan suunnitteleman kampusalueen juhlasaliosa on erillään muusta kokonaisuudesta ja sitä korkeampi. Rakennuksen eteen sijoitettu Kain Tapperin veistosryhmä Alkukivet jatkuu aulatiloihin. Teos kommentoi rakennusruudukkoa ja toistaa rakennusten lukumäärää ja sommittelua vinolla muodolla, joka muodostaa uusia koordinaatioita, tieteen ja taiteen erilaisia näkökulmia.<sup>29</sup>



Joensuun yliopiston juhlasali kohoaa muuta rakennusta korkeampana. Arkkitehdit Söderlund, Valovirta ja Marila työskentelivät kuvanveistäjä Kain Tapperin kanssa. Tapperin teos Alkukivet on rakenteellinen ja vertauskuvallinen osa sisä- ja ulkoarkkitehtuuria. Kuva: Teuvo Kanerva, Museoviraston kuvakokoelmat.

## Kansalaisesta kulttuurin kuluttajaksi

Hyvinvointivaltion tarpeet ja kulttuuripoliittiset linjanvedot väistyivät, kun kansalaisesta tuli kuluttaja 1980-luvun taloudellisella nousukaudella. Työkeskeisistä suomalaisista tuli vapaa-ajanviettäjiä, uusi kaupunkikulttuuri valtasi kadut, torit ja ravintolaterassit. Festarit, Tuomasmessut, kirpparit, 24 tunnin risteilyt ja taiteiden yöt keräsivät kansaa viihtymään. Nousukauden airuet, kuten kauppakeskukset, kylpylät, urheiluareenat ja monitoimitalot yhdistivät kulttuurin, viihteen ja kulutuksen.<sup>30</sup>

Musiikille omistettuja rakennuksiakin tehtiin, kuten Oulun musiikkikeskus vuonna 1983 ja Kuopion musiikkikeskus vuodelta 1985. Laajemmin eri kulttuurimuotojen tarpeisiin rakennettiin muun muassa Kuusankoskitalo 1985 ja Järvenpää-talo 1987. Oma lukunsa ovat paikkakuntien omista kulttuuritapahtumista alkunsa saaneet hankkeet, kuten Retretin taidekeskuksen konserttisali vuodelta 1985, Kajaanin Sanan ja Sävelen pohjalta syntynyt Kaukametsä 1988, Kuhmon kamarimusiikkijuhlien Kuhmo-talo 1993 ja vuonna 1997 valmistunut Kaustisen Kansantaiteenkeskus, jonka alku on kansanmusiikkijuhlissa.<sup>31</sup> Monissa taloissa, esimerkiksi Oulun musiikkikeskuksessa ja Kuusankoskitalossa on lisäksi paikallisten taiteilijoiden musiikkia ilmentävää taidetta.<sup>32</sup>



Oulun musiikkikeskuksen Madetoja-salia leimaa männyn lämmin sävy. Vahvasti muotoillut sivuseinät ovat akustisia rakenteita, mutta myös taideteoksia. Rakennuksen suunnittelija on arkkitehti Matti Heikkinen. Kuva: Museoviraston kuvakokoelmat.



Arkkitehtuuri kulki käsi kädessä elämäniloisen 1980-luvun kanssa: toreja, aukioita, torneja, portteja, paviljonkeja, siltoja, erkkereitä ja lasikatteita suosittiin, sisätila ja ulkotila haluttiin lomittaa ja niiden keskinäiset rajat häivyttää.

## 1980-luvulla rakennettiin yli kaksikymmentä monitoimitaloa

Kulttuurikeskusten rakentamishuippu oli 1980-luvun lopulla.<sup>33</sup> Yhteiskäyttö ja moninaiset tarpeet toivat etujen ohella myös ongelmia: akustiikkaa on vaikea suunnitella sekä puheeseen että musiikkiin soveltuvaksi, ja salien mitoitus saattaa olla hankalaa, sillä kongressit, puhetilaisuudet ja konsertit vaativat erityyppiset tilat.<sup>34</sup>

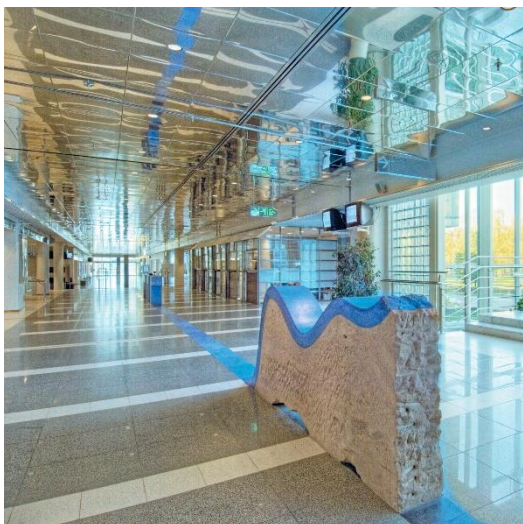
Tehokkain monitoimitalon malli toteutettiin Poriin. Promenadikeskus oli osa kaupunkikeskustan elävöittämishanketta ja kävelykeskusta. Se toteutettiin kaupungin ja yrittäjien yhteistyönä. Arkkitehtitoimisto Küttner suunnitteli 1997 kaupp- ja elokuvakeskuksen, jonka osana konserttisali on. Sekä sisätilat että ulkoarkkitehtuuri pyrkivät kertomaan, että konsertissa voi pistäytyä ostosten lomassa, Beethovenin ja pikaruokalan voi kokea samalla käynnillä, lähes samassa tilassa.



Porin Promenadikeskuksen katos kiinnittää ohikulkijan huomion rakennukseen, joka sulautuu kävelykadun liikerakennuksiin. Konserttisali on osa kauppakeskusta: varsinaista lämpiötä ei ole, ja yleisö hakeutuu konserttiin kauppojen lomitse. Arkkitehtitoimisto Küttner Ky:n suunnitelma on poikkeus konserttitilojen joukossa. Kuva: Porin Promenadikeskus.

Pieksämäelle on rakennettu pikkukaupungin kulttuurielämän kokoava monitoimitalo. Konsertti-, teatteri-, elokuva- ja kokoussalin, lämpiöt, kirjaston, lukusaleja, näyttelytiloja, kahvilan, lasten leikkihuoneen ja toimistoja käsittävä ”juna” tekee kunniaa paikkakunnan rautatieristeyshistorialle. Poleeniksi nimetty talo syntyi 1982 järjestetyn arkkitehtuurikilpailun pohjalta, jonka voitti Arkkitehtitoimisto Gullichsen – Kairamo – Vormala. Kristian Gullichsen on luonnehtinut keskustan laidassa rantapuistossa sijaitsevaa luomusta savolaispeltojen kivistä ladottujen aitojen rajaamaksi maalaistaloksi, jossa porstua jakaa talon tupaan ja kamariin, ja toisaalta kartanoksi kunniapihoineen, oleiluun ja seurusteluun kutsuvine verantoineen.<sup>35</sup> Luonnehdinta kuvaa oivallisesti niitä monenkirjavia aineksia, joista monitoimitalojen tilaohjelmat kehittyivät. Perinteiset populaari- ja korkeakulttuurin rajat häilyvät, hallitusti hajottaen.

Tampere-talo valmistui 1990 entisiin teurastamokortteleihin. Talo uudisti kaupunkikuvaa postmodernistisella tai uusfunktionalistisella arkkitehtuurillaan ja siirsi teollisen ympäristön painopisteeksi kulttuurin. Talosta tehtiin Finlandia-talon kongressi- ja konserttitoiminnan kilpailija, ja salista tuli Pohjoismaiden suurin lajissaan.<sup>36</sup> Tätä kuvaa kuvanveistäjä Kimmo Kaivannon teos *Sininen suora*, joka alkaa Helsingin rautatieasemalta ja kiskoo sieltä konserttievärrät junalla Tampereelle. Teos jatkaa kulkuaan Tampere-talossa kiertyen välillä mutkalle, kumarrellen vieraille ja viinilasina kaatuillen.

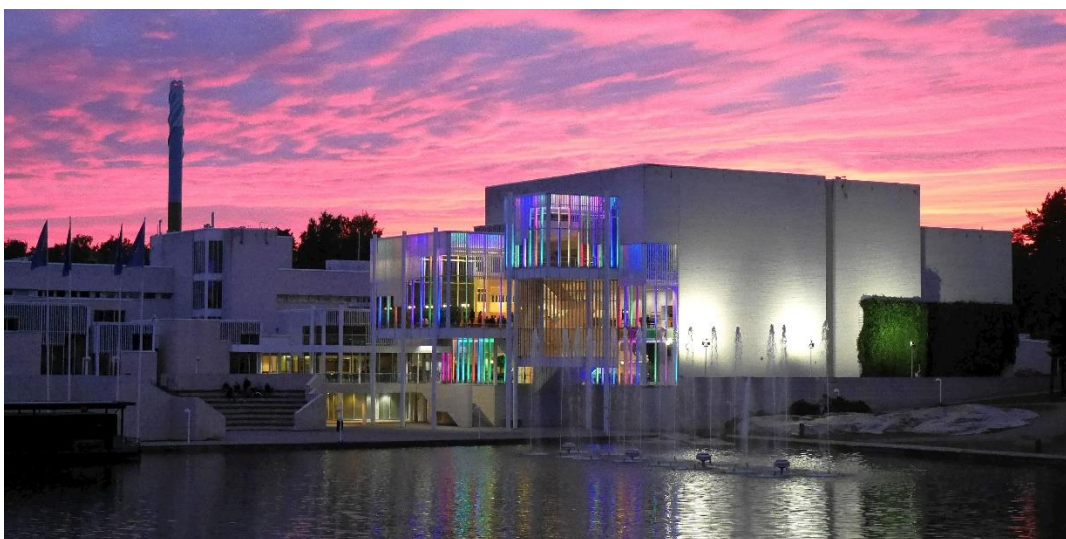


Tampere-talon aulassa 200 metriä kulkeva *Sininen suora* alkaa Helsingin rautatieasemalta. Kimmo Kaivannon betonteos ja Sakari Aartelon ja Esa Piironen moni-ilmeinen arkkitehtuuri ilmentävät 1980-luvun juhlavuudesta riisuttua kulttuurikäsitystä.  
Kuva: Tampere-talon kuvapankki.

Arkkitehdit Sakari Aartelo ja Esa Piironen halusivat suunnitella laivan tai pienoiskaupungin, joka sisältää kaiken tarvittavan. Tampere-talo on lukemattomien lomittuvien tilojen, yksityiskohtien ja materiaalien sikermä. Talo keräsi tamperelaisen musiikkielämän laajasti suojiinsa, ja se toimii paitsi kongressipaikkana myös monenlaisen kevyen ja konserttimusiikin työssijana.<sup>37</sup>

Retretissä konserttielämys syntyy taidekeskuksen yhteyteen vuonna 1985 avatussa, arkkitehti Tapio Korpisaaren suunnittelemassa ja osittain improvisoimassa maanalaisessa salissa, joka louhittiin kalliioon vajoamiksi, onkaloiksi ja ulokkeiksi. Olavi Lanun kyyristynyttä hahmoa kuvaava rautatiekatos vetää yleisön luolaan, jossa hänen mystiset ihmisreliefinsä häviävät varjoihin, kuten taiteilija halusikin.<sup>38</sup>

## Arto Sipisen kulttuuritalot - duetto luonnon kanssa



Espoon kulttuurikeskus. Kuva: Wiki Loves Monuments, CC BY-SA 4.0 Juppiter9 2017.

Arkkitehti Arto Sipisen suunnittelemat kulttuuritalot muodostavat oman persoonallisen ryhmänsä monitoimitalojen sarjassa. Imatran kulttuuritalo valmistui 1986, Mikkelin Mikaeli 1988, Espoon kulttuurikeskus 1989. Kuusamotalon ensimmäinen virallinen tilaisuus oli maaherran uuden vuoden 1995 vastaanotto.<sup>39</sup>

Näiden neljän kulttuuritalon perusratkaisut ovat samat, jopa sijoitus puistomaisessa ympäristössä veden äärellä on samanlainen lukuun ottamatta Kuusamotaloa, jonka yhteyteen suunniteltu vesiallas on jätetty toteuttamatta. Vesi ja rakennuksen kuvajainen ovat merkityksellinen osa Sipisen arkkitehtuuria. Kuutiomaisista osista kootut rakennukset on nostettu osittain pilareille, mikä korostaa niiden klassista kulttuuri- ja julkisen rakennuksen luonnetta. Suurin kuutio on sali, rakennuksen ydin. Klassinen on myös julkisivujen valkoinen kivimateriaali, joka tosin Kuusamotalossa säästöyistä muutettiin osittain vihertäväksi betonilevyksi.

Lämpioilla on tärkeä osa rakennusten kokonaishahmossa ja tilakokemuksessa. Ne ovat toisessa kerroksessa, ja yleisö nousee lämpiöihin ikkunaseinien eteen sijoitettuja portaikkoja pitkin. Näin yleisö näkyy ulos ja vastavuoroisesti nauttii luontonäkymästä ja vuorokaudenajalle ominaisesta valosta saapuessaan konserttiin. Lämpioistä on aina nähtävissä paikkakuntaa leimaava maisema: Imatralla Vuoksi, Mikkelissä tuomiokirkko, Espoossa Tapiola, Kuusamossa auringonlasku. Kuvanveistäjä Kari Huhtamon ääniaaltojen värinäksi tulkittava mobile *Aaria* on oleellinen osa Mikaelin lämpiön tilakokemusta.

Sipinen katsoi, että kenkälaatikkomalli on ainoa oikea konserttisalin muoto.<sup>40</sup> Hänen saliensa väriskaala muodostuu puusta ja valkoisesta. Yksinkertaisuus on leimallista saleille, niissähän on pääosassa esitettävä teos, jonka tulee soida parhaassa mahdollisessa akustiikassa.



Kuusamotalon Oulankasali on puuta ja valkoista pintaa. Salitilan intensiteetti kasvaa esiintymislavaa kohti, ja salin akustiset rakenteet ovat veistoksellisia. Arkkitehti Arto Sipisen konserttisalien akustikko Alpo Halme on alan merkittävä asiantuntija. Kuva: Pasi Määttä, Kuusamotalo.

Kulttuuritaloissa on kahden konsertti-, kongressi- ja teatterisalin ohella ravintola tai kahvila, lisäksi kirjasto ja opetus-, näyttely- ja hallintotiloja, kuten Espoossa ja Imatralla. Kuusamotalossa ja Espoon kulttuurikeskuksessa on musiikkiopisto, Imatralla museo.

## Kansallisooppera – konserttitalo ja teatteri

Kansallisooppera valmistui 1993, ja sillä on erityinen asema konserttitalojemme joukossa. Suunnittelua evästettiin vuonna 1975 alkaneessa kilpailussa toiveella konserttitalon ja teatterin yhdistelmästä, joka vastaa oopperan tarpeisiin. Selvimmin talon erikoisluonne näkyy pääsalissa, joka kilpailuvaiheen viuhkamuodosta kehittyi perinteisen teatterikatsomon hevosenkenkämalliksi. Sali on muunnettavissa konserttikäyttöön orkesterimontun korkeutta ja kokoa säätämällä, ja sen akustiset mahdollisuudet ovat monipuoliset.<sup>41</sup>

Erityistä on tilojen monikäyttöisyys. Kahden salin ohella lämpiötkin ovat hyödynnettävissä ooppera- ja tanssiesityksiin sekä näyttelyihin, ja niiden lisäksi talossa on ulkonäyttämö. Sivutilojen laajuus erottaa oopperatalon ajan monitoimitaloista: viidesosa rakennuksesta on yleisön käytössä, suuren osan vievät harjoitussalit, lavastuksen ja puvustuksen vaatimat verstaat sekä sosiaalitilat.<sup>42</sup>

Arkkitehdit Eero Hyvämäki, Jukka Karhunen ja Risto Parkkinen tarjosivat yleisölle draaman pääroolin Töölönlahdelle suuntautuvalla kapealla, kaarevakattoisella lasilämpöillä, jota juhlistavat taiteilija Kirsti Rantasen *Sävelkudos*-tekstiiliteokset. Yleisö näkyy ulos, ja vaikuttava vesimaisema näkyy sisään. Rituaalin roolia korostaa myös laaja etupiha, jonka kautta taloon saavutaan. Muurit, portit, suihkulähteet ja taideteokset muodostavat juhlanan avauksen illalle. Valkoinen väri yhdistää oopperatalon Töölönlahden muihin kulttuurirakennuksiin, kaupunginteatteriin ja Finlandia-taloon.



Kansallisoopperan luoteispuolella on vanha puisto ja Töölönlahti. Viher- ja vesimaisema avautuu katseltavaksi lämpiöstä käsin. Kuva: Sakari Kiuru, Museoviraston kuvakokoelmat.

Oopperatalon parinkymmenen vuoden suunnittelu- ja rakennusvaiheen tulos on toiminnallisesti punnittu ja sisätiloiltaan viimeistelty. Talon ulkoasu muistuttaa kilpailuehdotuksen syntyajasta ja lyhyestä postmodernismista.<sup>43</sup>

## Kulttuuri, rakennussuojelu ja kestävä kehitys – teollisuusympäristöt uudenlaisen kaupunkikulttuurin tyysijoina

1900-luvun lopulla rakennemuutos, kiihtyvä, sähköiselle viestinnälle antautuva elämäntyyli ja lama johtivat olemassa olevan ympäristön puolustamiseen. YK:n asettama Brundtlandin komissio esitteli ajatuksen kestävästä kehityksestä vuonna 1987.<sup>44</sup> Rakennussuojelu sai tuoreita keinoja vanhojen rakennusten puolustamiseen, ja teollisuusympäristöt alkoivat kiinnostaa uudenlaisen kaupunkikulttuurin tyysijoina. Tehdassaleja ryhdyttiin muuttamaan teattereiksi, museoiksi ja konserttitiloiksi. Kansainvälisten kaupunkisuunnitteluvirtausten innostamina Suomessakin kehitettiin liikenteen ja tuotantolaitosten valtaamia ranta-alueita kaupunkilaisten olohuoneiksi, kuten sanonta kuuluu.

Vanhoja rakennuksia hyödynnettiin ottamalla ne käyttöön sinällään, kuten Porvoon Taidetehtaassa, jättämällä rakennuksen kuori verhoamaan uusia rakenteita Turun Sigynin, Porvoon Grandin, Sibelius-Akatemian Järvenpään kurssikeskuksen, Tampereen tullikamarin Pakkahuoneen tai Lapuan Alajokisalin tapaan, kopioimalla tai mukailemalla menetettyä rakennusta, esimerkkinä Savonlinnasali, käyttämällä perinteisiä rakennustekniikoita ja -materiaaleja Kaustisen Kansantaiteenkeskuksen tyyliin tai liittämällä vanha ja uusi toisiinsa, kuten Lahden Sibeliustalossa.

Avanti!-orkesteri otti porvoolaisen 1922 rakennetun Fiskarsin metallitehtaan konserttitilakseen vuonna 1986. Tehdassali on kenkälaatikon mallinen, rungoltaan tiiltä, riittävän korkea eikä liian leveä – kapellimestari Paavo Berglund onkin kiittänyt konserttitilan akustiikkaa Suomen parhaaksi.<sup>45</sup>



Porvoon Taidetehtas käsittää konserttisalin ohella taiteilijoiden ja käsityöläisten ateljeita, tapahtumatiloja ja elokuvateatterin. Tehtaan karhea henki on säilytetty taiteen kehiksenä.  
Kuva: Raimo Niskanen.

Taidetehtaaksi nimetty rakennus otettiin aikanaan konserttitoimintaan sinällään, ilman muutoksia, ja todisti käyttökelpoisuutensa. Turun Sigyn-sali sijaitsee niin ikään vanhassa teollisuuskiinteistössä, Ab Crichton-Vulcan Oy:n vuodelta 1928 peräisin olevassa telakkahallissa ja viereisessä, vuonna 1935 valmistuneessa köysipunomossa. Ne muunnettiin konserttikäyttöön. Konserttisaliksi rakennettiin lasihuone, joka osoittautui akustisesti oivalliseksi. Käyttöön otettiin myös tietokone ja äänikenttäsuunnittelu, ensimmäistä kertaa Suomessa.<sup>46</sup> Lasihuoneen kuoret ovat ruosteiset ja tehdastyön patinoimat, ja telakkahallin vanhat nosturit kannattavat nyt uusia rakenteita. Vuonna 1997 valmistuneen Sigynin suunnittelivat arkkitehdit Ola Laiho, Mikko Pulkkinen ja Ilpo Raunio.

Traditio ja vanhat arvot nostivat päätään uudisarkkitehtuurissakin: arkkitehti Rainer Mahlamäen suunnitteleman Kaustisen Kansantaiteenkeskuksen tervalla ja öljyllä käsitelty kuusilautainen, yksinkertaisen monumentaalinen, kiviseen rinteeseen taiten porrastettu ja osin upotettu hahmo muistuttaa pelimanniperinteen ja kansantaiteen juurista. Kansantaiteenkeskuksen konserttisali on ylimpänä, ja konsertista poistuttaessa katse osuu Kaustisen vanhaan kirkkoon.<sup>47</sup>



Kaustisen Kansantaiteenkeskuksen konserttisali on sekä klassiselle että kansanmusiikille. Arkkitehti Rainer Mahlamäki suunnitteli salin osittain kallion sisään, jotta pelimanniperinne jäisi soimaan soittajien ja soitinten hävitessä. Kivirakenne säätelee salin akustiikkaa. Kuva: Kansantaiteenkeskuksen kuva-arkisto.

Lahden Sibeliustalo rakennettiin Lahden kaupunkihistorian ytimeen, järvenrantaan, johon ensimmäiset teollisuuslaitokset hakeutuivat Pietarin-radan valmistuttua 1870. Tehtaat siivittivät paikkakunnan taloudelliseen nousuun. Historia mielessään kaupunginiset järjestivät arkkitehtuurikilpailun, jonka voittivat arkkitehdit Kimmo Lintula ja Hannu Tikka. Vuonna 2000 valmistuneen Sibeliustalon sali ja lämpiö sijaitsevat uudisosassa. Taloon on sijoitettu runsaasti taiteilija Mauno Hartmanin puuveistoksia ja -reliefejä, historian jatkumoa nekin. Kenkälaatikkomallinen saliosa on puuteollisuuden muistoksi verhottu vanerilla, lämpiö on lasitehtaan kunniaksi lasia. Vanhassa tehdasosassa on sisääntulo- ja hallintotiloja.



Sibeliustalon Metsähallin lasinivel yhdistää vanhan tehdasosan ja uudisosan. Arkkitehdit loivat halliin mäntymetsän tunnelmaa yhdeksällä kattoristikoita kannattelevalla puupilarilla. Niiden välistä sädehtivät säveltäjä Jean Sibeliuksen syntymähetken tähtikartan asennossa olevat valokuitutuikut. Kuva: Tiina Rekola, Lahden kaupunginmuseon kuva-arkisto.

Konserttisalien merkitys talojen arkkitehtonisessa muodonannossa vähentyi 1900-luvun lopulla, ja lämpiöt kohosivat taidekokemusten kehyksiksi ja vertauskuvallisiksi keskuksiksi. Historiasta tuli rakennustaiteellinen väline. Muistot ja elämän jäljet tarjosivat konserttavieraille elämyksiä ja yllätyksiä monissa vanhoihin rakennuksiin sijoitetuissa tiloissa.

KIRJOITTAJA Riitta Niskanen on dosentti ja rakennustutkija. Artikkelin perustuu kirjoittajan teokseen *Missä soitto soi. Musiikkitalat Suomessa*. Helsinki: Multikustannus, 2008.

## LÄHTEET

*Alvar Aalto, Band 1 1922–1962*. Red. Karl Fleig. Zürich: Artemis, 1970.

Arnkil, Harald 1985. Puukalloista alkukiviin. Keskustelu Kain Tapperin kanssa. *Arkkitehti* 8/1985.

Barron, Michael 1993. *Auditorium Acoustics and Architectural Design*. London: E & FN Spon.

Charrington, Harry 1998. Making the House of Culture / Kulttuuritalo. Teoksessa *Alvar Aalto, Kulttuuritalo / House of Culture Helsinki*. Ed. Harry Charrington. Helsinki: Rakennustieto Oy.

Forsyth, Michael 1985. *Buildings for Music. The Architect, the Musician, and the Listener from the Seventeenth Century to the Present Day*. Cambridge: Cambridge University Press.

Gronow, Pekka 1976. *Kulttuuripolitiikan käsikirja*. Helsinki: Otava.

Gullichsen, Kristian 1985. Pieksämäen kulttuurikeskus. Suunnitelma. *Arkkitehti* 8/1985.

Gullichsen, Kristian 1989. Kulttuurikeskus Poleeni. *Arkkitehti* 8/1989.

Hyvämäki, Eero 1993. The Opera House. *Arkkitehti* 6/1993.

Ilonen, Juha 1993. Monument of the '80s. *Arkkitehti* 6/1993.

Joensuun yliopiston päärakennus. *Arkkitehti* 8/1985.

Kiinteistöyhtiö Turun Väinämöinen, Turun konservatorio. *Arkkitehti* 5–6/1995.

Kivistö, Reino 1993. Kuhmo-talo kulttuuritalojen tulokas. Verkostoituminen vahva valtti. *Kuntalehti* 2/1993.

Kolbe, Laura 2004. "Hiljainen vallankumous" – kulttuuria julkisin varoin. Teoksessa *Suomen kulttuurihistoria 4. Koti, kylä, kaupunki*. Toim. Kirsi Saarikangas, Pasi Mäenpää & Minna Sarantola-Weiss. Helsinki: Kustannusosakeyhtiö Tammi.

Korhonen, Toivo 1961. Yhteiskunnallinen korkeakoulu. *Arkkitehti* 6/1961.

Korhonen, Toivo & Pajamies, Esko 1961. Yhteiskunnallisen korkeakoulun sisustukset. *Arkkitehti* 6/1961.

- Kuha, Jukka 2017. Suomen musiikkioppilaitoshistoriaa. Toiminta ulkomaisten esikuvien pohjalta vuoteen 1969. *Studia musicologica universitatis helsingiensis*. Helsinki: Helsingin yliopisto.
- Lahti, Tapio & Möller, Henrik 1996. Konserttialin akustiikka ja tietokone. *Arkkitehti* 4/1996.
- Lampila, Hannu-Ilari 2004: Berglund ja Avanti! ovat jämerä yhdistelmä. *Helsingin Sanomat* 6.7.2004.
- Leiviskä, Juha 1999. Omaelämäkerrallisia fragmentteja. Teoksessa *Juha Leiviskä. Suomen rakennustaiteen museon monografiasarja*. Toim. Marja-Riitta Norri & Kristiina Paatero. Helsinki: Suomen rakennustaiteen museo.
- Lepistö, Tanja & Vähäsantanen, Saku & Karppinen, Ari 2011. *Satakunnan musiikkiopistojen toiminnan aluetaloudelliset vaikutukset*. Turun yliopiston kauppakorkeakoulun Porin yksikön julkaisusarja A39. Pori: Turun yliopiston kauppakorkeakoulun Porin yksikkö.
- Lord, Peter & Templeton, Duncan 1986. *The Architecture of Sound. Designing Places of Assembly*. London: Architectural Press Limited.
- Maasalo, Kai 1980. *Radion Sinfoniaorkesterin viisi vuosikymmentä 1927–1977*. Jyväskylä: K. J. Gummerus Osakeyhtiö.
- Mahlamäki, Rainer 1998. Kansantaiteenkeskus. *Arkkitehti* 2/1998.
- Manninen, Turo 1997. Hallinnosta hyvinvointia – katsaus lähihistoriaan. Teoksessa *Rovaniemen historia. Jokivarsien kasvatit ja junantuomat 1721–1990*. Toim. Veikko Kallio. Jyväskylä: Gummerus Kirjapaino Oy.
- Mukala, Jorma 1999. *Metso Voima Tuulensuu. Tampereen arkkitehtuuria*. Tampere: Tampere-Seura ry.
- Mäenpää, Pasi 2004. Kansalaisesta kuluttajaksi. Teoksessa *Suomen kulttuurihistoria 4. Koti, kylä, kaupunki*. Toim. Kirsi Saarikangas, Pasi Mäenpää & Minna Sarantola-Weiss. Helsinki: Kustannusosakeyhtiö Tammi.
- Nikula, Riitta 1998. The 20th Century Center of Helsinki: A Graveyard of Heroic Town Plans. Teoksessa *The City as Cultural Metaphor. Studies in Urban Aesthetics*. International Institute of Applied Aesthetics Series vol. 4. Ed. Arto Haapala. Jyväskylä: Gummerus Oy.
- Niskanen, Aino 2017. Kulttuurin ja vapaa-ajan tiloja koko kansalle. Teoksessa *Rakennetun Suomen tarina*. Toim. Harri Hautajärvi. Helsinki: Rakennustieto ry.
- Niskanen, Riitta 2006. ”Ei ainoastaan leivästä”. Kulttuuriympäristöt sotienjälkeisessä Lahdessa. Teoksessa *Paradokseja paratiiseissa. Näkökulmia urbaanin luonnon kysymyksiin*. Toim. Arto Haapala & Mia Kunnaskari. Lahti: Kansainvälinen soveltavan estetiikan instituutti.
- Niskanen, Riitta 2008. *Missä soitto soi. Musiikkitalat Suomessa*. Helsinki: Multikustannus.
- Norio, Reijo 1992. *Musiikissa mukana. Tutkittua ja tulkittua*. Helsinki: Recallmed Oy.



Palonen, Osmo 1993. *Aspects of Musical Life and Music Education in Finland*. The Sibelius Academy Series of Educational Publications 8. Helsinki: Sibelius Academy.

Pennanen, Ainomaija 1989. Kulttuurikeskus – kiistakapula Espoossa? *Synkooppi* 1/1989.

Saarinen, Sirkka 1995. Kuusamotaloon yli 500 hengen monitoimisali. *Rakennustaito* 8/1995.

Schildt, Göran 1990. *Inhimillinen tekijä. Alvar Aalto 1939–1976*. Suomennos ruotsinkielisestä käsikirjoituksesta Raija Mattila. Helsinki: Kustannusosakeyhtiö Otava.

Schildt, Göran 1997. *Näin puhui Alvar Aalto*. Suomennos ruotsinkielisestä käsikirjoituksesta Raija Mattila. Helsinki: Kustannusosakeyhtiö Otava.

Sipinen, Arto 1987. Imatran kulttuurikeskus. *Arkkitehti* 1/1987.

Sipinen, Arto 1989. Espoon kulttuurikeskus. *Arkkitehti* 2/1989.

Suomalainen, Päivi 1989. Mansen mahdollisuudet – Tampere-talo, konsertteja ja kongresseja. *Synkooppi* 1/1989.

Söderlund, Jan & Valovirta, Erkki 1987. Joensuun yliopiston päärakennus. *Tiili* 2/1987.

Taipale, Kaarin 1989. Kaupungin ja puutarhan muuri. *Arkkitehti* 8/1989.

Tarkka, Pekka 1992. Taistelut kulttuurista. Teoksessa *Suomi 75. Itsenäisen Suomen historia 4*. Päätoim. Jukka Tarkka. Vantaa: Amer-yhtymä Oy Weilin+Göös.

Tempel, Egon 1968. *Suomalaista rakennustaidetta tänään*. Helsinki: Kustannusosakeyhtiö Otava.

Ypyä, Ragnar 1942. Viipurin konserttitaloehdotus. *Arkkitehti* 1/1942.

Haastatellut lähteet

Arkkitehti, tohtori Alpo Halme, Vantaa. Arkkitehtitoimisto Alpo Halme.

Taiteilija, professori Olavi Lanu, Lahti.

Internet-lähteet

[www.sinfoniaorkesterit.fi](http://www.sinfoniaorkesterit.fi) (haettu 28.1.2019).

<http://siiri.tampere.fi> Siiri. Tampereen museoiden tietopalvelu (haettu 28.1.2019).

## VIITTEET

<sup>1</sup> Konserttisalien perusmuodoksi vakiintui 1800-luvun Euroopassa suorakulmainen sali, ns. kenkälaatikko. Se oli tietyin mittasuhtein akustisesti otollinen. Sen rinnalle kehitettiin viuhkamainen sali, joka vaati erillisiä ääntä heijastavia rakenteita. 1900- ja 2000-luvun konserttisaleja on suunniteltu moninaisin geometrisin muodoin. Suositussa viinitarhamallissa on hyvä näkyvyys. Ypyä 1942, 24; Lord & Templeton 1986, 48, 61–62; Haastattelutieto Alpo Halme 21.3.2007.

<sup>2</sup> Niskanen, R. 2008, 109, 113.

<sup>3</sup> Niskanen, R. 2006, 187.

<sup>4</sup> Kolbe 2004, 197–198.

<sup>5</sup> Gronow 1976, 9–10, 12.

<sup>6</sup> Kolbe 2004, 198.

- 
- <sup>7</sup> Kolbe 2004, 198.
- <sup>8</sup> [www.sinfoniaorkesterit.fi](http://www.sinfoniaorkesterit.fi) (Häyrynen, Antti 2015. Orkestereita kaikille – Suomen Sinfoniaorkesterit ry 50 vuotta. Haettu 28.1.2019).
- <sup>9</sup> Lepistö & Vähäsantanen & Karppinen 2011, 11.
- <sup>10</sup> Kuha 2017, 536, 623, 640–641; <http://siiri.tampere.fi> (Tampereen konservatorio, haettu 28.1.2019).
- <sup>11</sup> Kolbe 2004, 197–199.
- <sup>12</sup> Maasalo 1980, 160.
- <sup>13</sup> Aalto oli tehnyt aiemminkin eräitä salikokeiluja, ks. Niskanen, R. 2008, 206.
- <sup>14</sup> Barron 1993, 84; Haastattelutieto Alpo Halme 21.3.2007.
- <sup>15</sup> Niskanen, A. 2017, 176.
- <sup>16</sup> Charrington 1998, 7–8.
- <sup>17</sup> Schildt 1990, 158–159.
- <sup>18</sup> Alvar Aalto Band I 1922–1962 1970, 194.
- <sup>19</sup> Manninen 1997, 372; Schildt 1997, 235–236.
- <sup>20</sup> Nikula 1998, 179–186.
- <sup>21</sup> Alvar Aalto Band I 1922–1962 1970, 268; Forsyth 1985, 276.
- <sup>22</sup> Haastattelutieto Alpo Halme 21.3.2007.
- <sup>23</sup> Niskanen, R. 2008, 125–137.
- <sup>24</sup> Leiviskä 1999, 27.
- <sup>25</sup> Niskanen, R. 2008, 130–131.
- <sup>26</sup> Tarkka 1992, 204–205.
- <sup>27</sup> Yhteiskunnallisen korkeakoulu siirrettiin Helsingistä Tampereelle 1960, jolloin päärakennus valmistui. Yhteiskunnallisesta korkeakoulusta tuli Tampereen yliopisto 1966. Niskanen, R. 2008, 134.
- <sup>28</sup> Korhonen 1961, 92, 94; Korhonen & Pajamies 1961, 106–109; Tempel 1968, 122; Mukala 1999, 134.
- <sup>29</sup> Arnkil 1985, 18–19; Söderlund & Valovirta 1987, 32–33; Joensuun yliopiston päärakennus, *Arkkitehti* 8/1985, 20.
- <sup>30</sup> Mäenpää 2004, 298–312.
- <sup>31</sup> Rakennusten arkkitehdit: Oulun musiikkikeskus Matti Heikkinen, Kuopion musiikkikeskus Esa Malmivaara ja Raimo Savolainen, Kuusankoskitalo Anna Brunow ja Juhani Maunula, Järvenpää-talo Olavi Lipponen ja Erkki Karonen, Retretin taidekeskus Tapio Korpisaari, Kajaanin Kaukametsä Sinikka Kouvo ja Erkki Partanen, Kuhmo-talo Matti Heikkinen, Kaustisen Kansantaiteenkeskus Rainer Mahlamäki.
- <sup>32</sup> Niskanen, R. 2008, 145–146.
- <sup>33</sup> Kivistö 1993, 11; Palonen 1993, 7.
- <sup>34</sup> Haastattelutieto Alpo Halme 21.3.2007.
- <sup>35</sup> Gullichsen 1985, 68–69; Gullichsen 1989, 44, 46–47; Taipale 1989, 51.
- <sup>36</sup> Suomalainen 1989, 19; haastattelutieto Alpo Halme 21.3.2007.
- <sup>37</sup> Suomalainen 1989, 18–19.
- <sup>38</sup> Haastattelutieto Olavi Lanu 26.8.2002.
- <sup>39</sup> Sipinen 1987, 50; Pennanen 1989, 22; Sipinen 1989, 44; Saarinen 1995, 27.
- <sup>40</sup> Norio 1992, 135.
- <sup>41</sup> Hyvämäki 1993, 60.
- <sup>42</sup> Hyvämäki 1993, 60, 62.
- <sup>43</sup> Ilonen 1993, 70–71.
- <sup>44</sup> Mäenpää 2004, 301–302, 304, 307–308.
- <sup>45</sup> Lampila, Hannu-Ilari 2004: Berglund ja Avanti! ovat jämerä yhdistelmä. *Helsingin Sanomat* 6.7.2004.
- <sup>46</sup> Kiinteistöyhtiö Turun Väinämöinen, Turun konservatorio, *Arkkitehti* 5–6, 1995, 48; Lahti – Möller 1996, 18, 21.
- <sup>47</sup> Mahlamäki 1998, 24–25.